

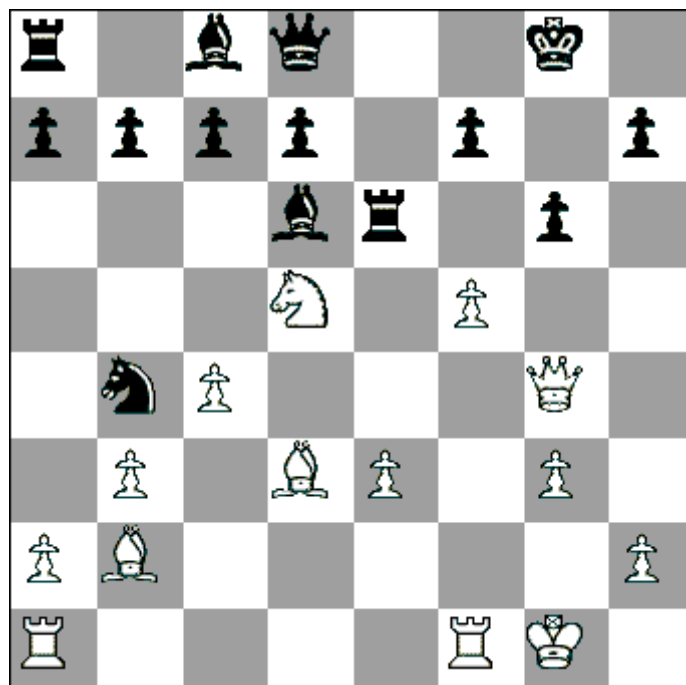
Schermutselingen

In de meeste openingen speelt de macht om het centrum een belangrijke rol. Schakers hebben dan ook van alles geprobeerd om de tegenstander de centrumvorming moeilijk te maken. Dit kan door het aanvallen van de centrumpionnen en hun verdedigers, maar ook door het bestrijken van de centrumvelden waar nog geen vijandelijke pion staat. Bij de eerste methode bestaat er vaak mogelijkheid tot offeren. Een aantal openingen waarin dit kan worden vaak gespeeld en bieden de spelers ongeveer gelijke kansen. Er zijn echter ook zulke openingen die minder vaak voorkomen. Meestal zijn ze minder correct dan andere openingen, maar ze leveren vaak interessante partijen op.

Dit merkte ook Stefan Spekreijse van de Meppeler schaakclub. In de twee partijen die volgen probeerden zijn tegenstanders al meteen op originele wijze zijn centrum uiteen te rijten. Men moet echter altijd oppassen als men een pion offert, vooral als men met zwart speelt. Openingen waarin zwart met voordeel een pion kan offeren zijn er immers niet veel. Zwart heeft in de opening immers altijd al een tempo minder. Hierdoor heeft een offer minder effect. Als zwart dan ook nog moeite moet doen om de pion terug te winnen, is er vaak weinig voordeel te bespeuren. Deze factoren in combinatie met scherp spel van wit leverden een paar snelle beslissingen op.

S.Spekreyse-M.Spoelder

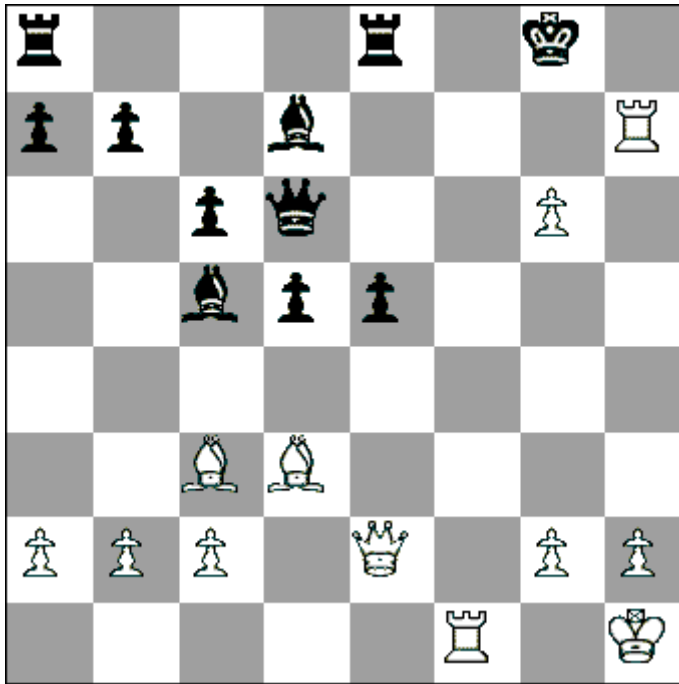
1.d4 Pf6 2.c4 e5 3.dxe5 Pg4 4.Pf3 Lc5 5.e3 Pc6 6.Le2 0-0 7.0-0 Te8 8.Pc3 Pgxe5 9.Pxe5 Pxe5 10.b3 Dh4 11.Lb2 Te6 12.Pd5 (De witte stukken staan nu actief, terwijl zwart nog een loper heeft die niets presteert. De zwarte stukken worden nu langzaam terug gedrongen.) 12...Ld6 13.g3 Dd8 14.f4 Pc6 15.Ld3 Pb4 16.Dg4 g6 17.f5! (Zie diagram. Zwart wil nu twee lopers nemen voor de toren, maar dat gaat mis.)



Pxd3 18.fxe6 Pxb2 19.exf7+ Kf8 20.Dd4 1-0

S.Spekrijse-K.Hoogendijk

1.d4 e5 2.dxe5 Pc6 3.Pf3 De7 4.Pc3 Pxe5 5.e4 c6 6.Pxe5 Dxe5 7.f4 Da5 8.Ld3 Pf6 9.0-0 Lc5+ 10.Kh1 d6 11.Ld2 0-0 12.Pd5 (Het opjagen van de zwarte dame is nu een dankbaar middel om de witte stukken beter neer te zetten.) Dd8 13.Pxf6+ Dxf6 14.Lc3 Dh6 15.f5 d5 16.e5 Te8 17.De2 Ld7 18.Tf3 g6 19.Th3 Df8 20.Tf1 De7 21.e6 (De zwarte rokadestelling wordt nu versplinterd.) 21...fxe6 22.fxg6 e5 23.Txh7 Dd6 (Zie diagram. Wit beslist nu de partij met een aardige combinatie.)



24.Th8+ Kxh8 25.Dh5+ Kg7 26.Dh7 mat.

Een iets ander voorbeeld komen we tegen in de volgende partij. Zwart heeft 1...c5 gespeeld om te voorkomen dat wit zonder meer d4 kan spelen, maar wit heeft een plan bedacht om hier iets aan te doen. Hij offert een pion en versnelt hiermee de ontwikkeling van zijn damevleugel, waardoor hij duidelijk in het voordeel komt. Hier blijkt ook dat wit zich wat eerder een dubieus offer kan veroorloven dan zwart.

P.Keres-T.Gauffin

1.e4 c5 2.Pf3 a6 3.b4?! (Een uiterst zeldzame manier om de Siciliaanse opening aan te pakken.) cxb4 4.a3 d5 (Zwart geeft de pion terug, omdat hij niet wil dat wit tot Lxa3 komt.) 5.exd5 Dxd5 6.axb4 Lg4 7.Pc3 Dh5 8.Le2 e6 9.0-0 Pf6 10.Ta5 Pd5 (Zwart heeft weinig anders meer.) 11.h3 Lxf3 12.Lxf3 Pxc3 13.dxc3 Dg6 14.Dd4 Df6 15.Dc4 Pd7 16.Lg5 Dg6 17.Lxb7 Tb8 18.Lc6 Le7 19.Lxd7+ Kxd7 Td1+ 1-0 (Zwart kan niet meer vermijden dat hij mat gaat of beslissend materiaal verliest.)