

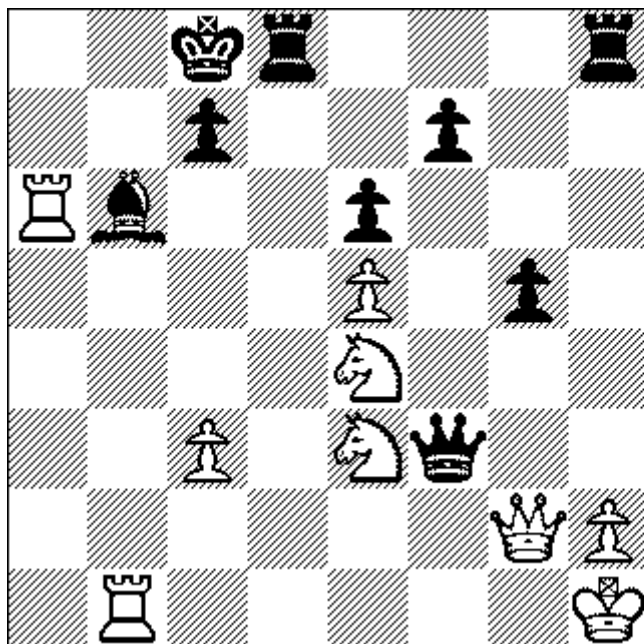
## Postmodern

Lang geleden kwamen de schakers er al achter dat het een goede strategie is je tegenstander zoveel mogelijk te laten stuntelen met zijn zetten. In de tussentijd moet je zelf nuttige zetten doen en langzaam de druk opvoeren. Zo heb je een goede kans de partij in korte tijd naar je toe te trekken. Slimme spelers hebben echter altijd geprobeerd misbruik te maken van de geldende opvattingen. Aljechin bedacht eens dat het vast een aardig idee zou zijn 1.e4 te beantwoorden met 1...Pf6. De zet zal toen al niet meer nieuw geweest zijn, maar in een grootmeesterpartij was zoiets nog nooit vertoond. De zet oogt inderdaad wat vreemd, omdat wit kan antwoorden met 2.e5. Het paard moet wel naar d5, waarna wit 3.c4 kan doen. Uiteindelijk komt het paard op het ongebruikelijke veld b6 terecht, waarna wit nog 4.d4 kan spelen. Na 4...d6 5.f4 dxe5 6.fxe5 heeft wit het centrum in handen. Het is niet zo vreemd dat men moeilijk kon geloven dat zwart hier iets mee kon bereiken. Toch behaalde Aljechin verscheidene successen met zijn opening: het brede witte centrum bleek minder solide dan gedacht.

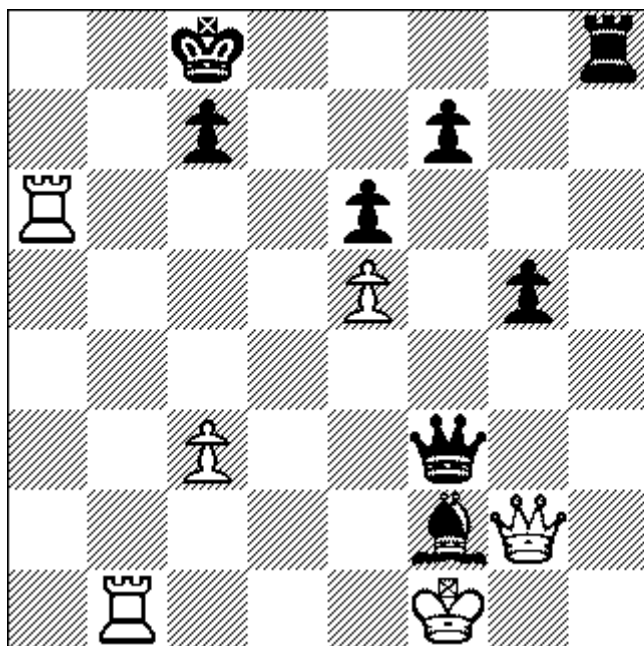
Toen de Aljechin verdediging een respectabele opening was geworden werden witspelers voorzichtiger. Hun spel werd moderner en ze speelden niet meer zomaar alle pionnen naar voren. Ook konden ze ervoor kiezen helemaal geen tempi meer te winnen. Na het rustige 2.Pc3 moet zwart een andere manier vinden om de zaak te compliceren. Tegenwoordig kan het gebeuren dat ook wit met tempi begint te strooien. Ik weet niet of deze postmoderne opvatting navolging zal vinden. Ook zien we een fijne ouderwetse rokade tegen de storm in.

T.Pioch-D.Paulsen

1.e4 Pf6 (De Aljechin verdediging. Wit kan van de gelegenheid gebruik maken om drie of vier pionnen in het centrum te zetten, maar veel voordeel hoeft dit niet op te leveren. Iets anders dus?) 2.e5 Pd5 3.Lc4 (Met 3.c4 kon wit het paard weggagen en een zet winnen. In plaats daarvan verliest hij vrijwillig een tempo met zijn loper.) 3...Pb6 4.Lb3 d6 5.d4 dxe5 6.Dh5 (Met 6.dxe5 en dameruil zou wit niet veel opschieten.) 6...e6 7.dxe5 a5 (De loper moet daar wel oppassen.) 8.a4 (Die pion is wit kwijt. Zwart is echter niet erg onder de indruk: hij gaat toch lang rokeren. Een goed alternatief leek me 8.c3. Nu wordt de loper buitengesloten.) 8...Pa6 9.Ph3 Pc5 10.La2 Ld7 11.0-0 g6 12.De2 Dh4 13.Lf4 h6 14.Pd2 Lxa4 15.c3 Dh5 16.f3 Lc2 17.Tfc1 Df5 18.g4 Dd3 19.Dg2 g5 20.Pf2 Dg6 21.Le3 0-0-0 (Nu kan wit iets proberen met zijn halfopen a-lijn. Zwart heeft echter voldoende vertrouwen in zijn eigen kansen.) 22.Lb1 (Eindelijk doet de loper iets goeds.) 22...Lxb1 23.Tcxb1 Pd5 24.Lxc5 Lxc5 25.Pe4 (Het paard moest even weg omdat zwart Pd5 dreigde weg te spelen.) 25...Lb6 26.Kh1 h5 27.b4 Pe3 28.Dg1 hxg4 29.bxa5 La7 30.a6 bxa6 31.Txa6 Lb6 (De zwarte stelling ligt open, maar wit heeft toch echt meer nodig dan twee torens om mat te zetten.) 32.Pxg4 Df5 (Hier stort wit zich meteen in het zwaard.) 33.Pxe3? Dxf3+ 34.Dg2 (Zie diagram. Zwart klopt aan bij de koning.)



34...Txb2+ 35.Kxb2 Th8+ 36.Kg1 Lxe3+ 37.Pf2 Lxf2+ 38.Kf1 (Zie diagram. Even het materiaal terughalen...)



38...Th1+ 39.Dxh1 Dxh1+ 40.Kxf2 Dxb1 0-1