

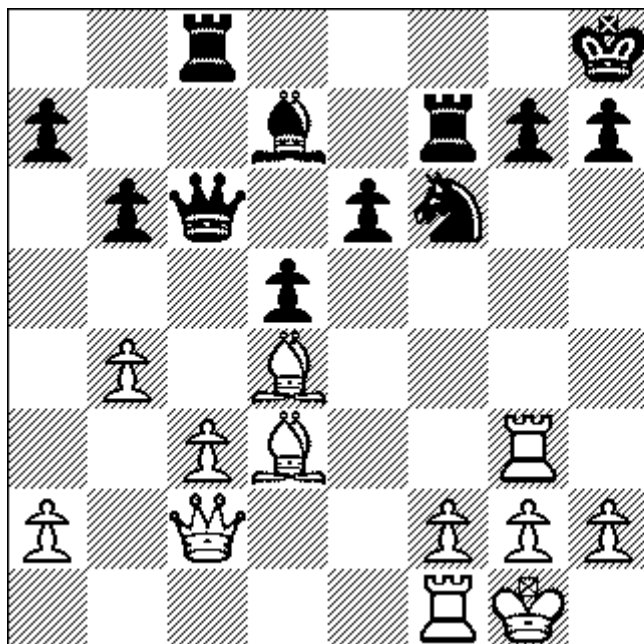
## Centrum met surrogaatvulling

In het moderne schaak is een stevig centrum een van de belangrijkste vereisten voor een gezonde stelling. Vroeger dacht men nog wel eens dat je vooral een breed centrum moest opbouwen. Het is echter gebleken dat drie of vier vooruitgeschoven pionnen erg kwetsbaar zijn. Het gaat er dus vooral om een of twee pionnen in het midden te kunnen handhaven. Zodra jij dit wel kunt en je tegenstander niet is er dus sprake van een voordeeltje omdat je dan meer ruimte hebt. Hierdoor is het gemakkelijker om te manoeuvreren en de beslissende aanval in te zetten. Om zo'n offensief van de tegenstander te voorkomen is het goed een stevig gestut centrum neer te zetten. Je tegenstander kan dan nog steeds proberen aan te vallen, maar dan kun je de aanval in de kiem smoren met een opstoot in het centrum. De moeilijke regel 'beantwoord een actie op een vleugel met een tegenactie in het centrum' is dus niet voor niets bedacht.

Het kunnen reageren op een actie van de tegenstander is nodig om je stelling gezond te houden. Als je wel twee centrumpionnen hebt, maar ze niet kunt opspelen heb je er weinig aan. De pionnen moeten naast elkaar staan zodat je controle hebt over de witte en zwarte velden. In de partij is te zien hoe zwart een ogenschijnlijk sterk centrum krijgt. Wit heeft zijn stelling echter op een normale manier opgebouwd. Wit slaagt erin het centrum te bezetten met stukken en een opmars onmogelijk te maken. Vervolgens wordt het 'achterblijvertje' op de d-lijn hulpbehoevend. Daarna schakelt wit over op een koningsaanval. Omdat zwart geen twee punten tegelijk kan verdedigen wordt de zwarte stelling doorbroken. Deze methode wordt vaak gebruikt om te profiteren van een zwakke pion. Het lijkt logischer alle stukken op de zwakke pion te richten om die veroveren, maar dit is een strategie die meestal niet werkt. Zwakke pionnen zijn nu eenmaal taaier dan de naam doet vermoeden...

Nimzowitsch-Salwe

1.e4 e6 2.d4 d5 3.e5 (De Franse doorschuifvariant.) 3...c5 4.c3 Pc6 5.Pf3 Db6 6.Ld3 Ld7 (Normaal is cxd4.) 7.dxc5 Lxc5 8.0-0 f6 (Het sterke witte centrum wordt in een paar zetten opgeblazen. Hier staan echter ernstige nadelen tegenover.) 9.b4 Le7 10.Lf4 fxe5 11.Pxe5 (Zwart heeft nu wel twee centrumpionnen, maar deze leveren geen voordeel op omdat e6 is geblokkeerd. De zwarte velden zijn hierdoor erg zwak.) 11...Pxe5 12.Lxe5 Pf6 13.Pd2 0-0 14.Pf3 Ld6 15.De2 Tac8 16.Ld4 Dc7 17.Pe5 (Een goede actie van wit. Een paard komt beter tot zijn recht op een blokkadeveld dan een looper.) 17...Le8 18.Tae1 Lxe5 19.Lxe5 Dc6 20.Ld4 (Nu de blokkade zijn nut heeft bewezen wordt de zwakke pion op e6 onder vuur genomen.) 20...Ld7 21.Dc2 Tf7 (Nu kost 22.Lxf6 gxf6 nog geen pion.) 22.Te3 b6 23.Tg3 Kh8 (Zie diagram. Met dit overwicht moet wit natuurlijk iets doen...)



24.Lxh7 e5 (24...Pxh7 25.Dg6 Kg8 26.Lxg7 is te zien in diagram twee. Zwart heeft niets tegen Lf6+ en Dg8. Zwart moet dus berusten in pionverlies.) 25.Lg6 Te7 26.Te1 Dd6 27.Le3 d4 28.Lg5 Txc3 29.Txc3 dxc3 30.Dxc3 Kg8 31.a3 Kf8 32.Lh4 Le8 33.Lf5 Dd4 34.Dxd4 exd4 35.Txe7 Kxe7 36.Ld3 Kd6 37.Lxf6 gxf6 (De verstandige manier om af te wikkelen. Een eindspel met gelijke lopers en een pluspion wint gemakkelijk.) 38.Kf1 Lc6 39.h4 1-0

