

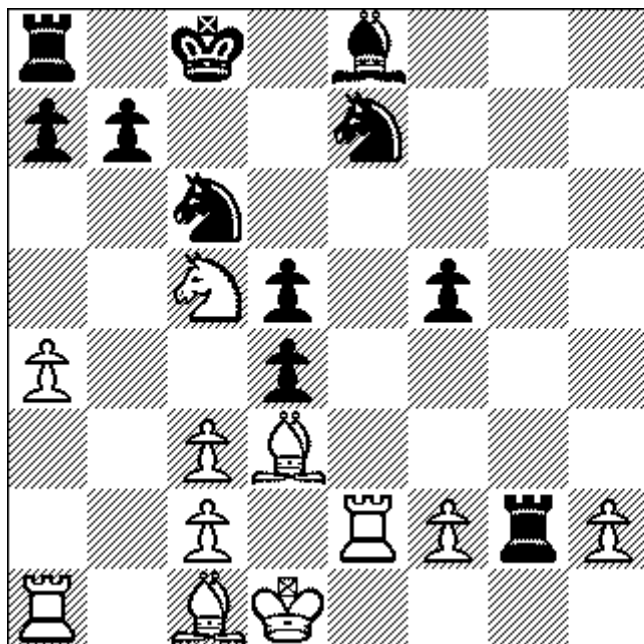
## Verkeerd begrepen

Schaken is een leuke bezigheid, maar af en toe kan de zaak ingewikkelder worden dan je had gewild. Om dit te voorkomen zijn er wat raadzame tips bedacht om wat systeem in het spel te brengen. Wie hier een beetje aandacht aan schenkt kan zijn speelsterkte in korte tijd aanzienlijk opvoeren. De doorgewinterde schaker weet ongetwijfeld over welke raad ik het heb. Het belangrijkste is de controle over het centrum, d.w.z. de velden d4, d5 e4, e5, en eventueel de velden die eromheen liggen. Om hier invloed te krijgen moeten er pionnen in het centrum staan. De andere stukken moeten naar het midden worden gericht. De dame mag iets langer thuis blijven. De koning moet een veilig plekje krijgen. Het liefst schuilt hij achter een rijtje pionnen.

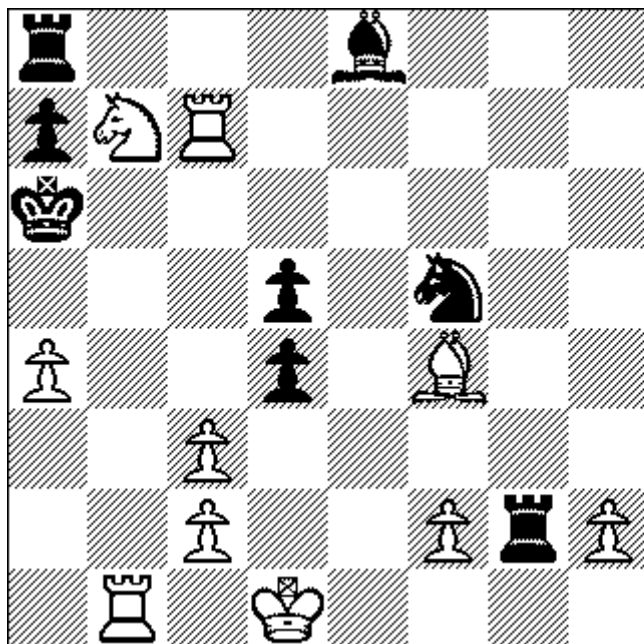
Natuurlijk zijn er altijd mensen die menen dat ze er goed aan doen alle goede raad in de wind te slaan. Vaak worden ze afgestraft, maar een enkele keer pakt het goed uit. Wie in de stemming is alle regels met voeten met hele grote laarzen te treden moet eens proberen de Franse partij (1.e4 e6 2.d4 d5) op het bord te krijgen. Na enige pogingen (Frans spreken tegen de tegenstander helpt niet) zal een stelling op het bord komen als in de partij. Het is goed mogelijk dat de Fransen de systematische regels die zijn opgesteld door de Duits sprekende Tarrasch niet helemaal begrepen hebben. In de partij zien we dat wit zijn dame meteen in het spel brengt, zijn centrumpionnen laat opeten en de koning rustig in het midden laat staan. Zwart ziet in de partij weinig heil in rokeren. Hij laat zijn koningsvleugel rustig kapotslaan. Dit wilde spel kan niet goed aflopen. Opvallend is dat de speler die de meeste regels heeft overtreden de partij binnenhaalt. Het is dus niet zo erg als je iets een keer verkeerd hebt begrepen: als je er consequent in bent komt alles goed. (Door drukfouten zijn er wat merkwaardigheden in de vorige rubriek geslopen. De uitslag van de match Meppel-Lelystad was 4,5-3,5. Richard Berendsen werd topscorer met 8,5 punt uit 9 partijen.)

### Ivkov-Portisch

1.e4 e6 2.d4 d5 3.Pc3 Lb4 4.e5 c5 5.a3 Lxc3+ 6.bxc3 Dc7 7.Dg4 (Het lijkt wat vreemd dat beide spelers het eerst de dame ontwikkelen. Toch zie je deze dame-uitvallen ook nu nog af en toe in de Franse opening.) 7...f5 8.Dg3 Pe7 9.Dxg7 (Een eerlijke ruil. Wit breekt de koningsvleugel af maar zijn centrumpionnen zullen het vervolg niet overleven. 9...Tg8 10.Dxh7 cxd4 11.Kd1 (Alweer een vreemde zet, die echter geheel in de geest is van dit systeem. Wit kon toch niet meer veilig rokeren en hij moest iets doen aan Dxc3.) 11...Ld7 12.Dh5+ Kd8 (Zwart doet gezellig mee.) 13.Pe2 La4 14.Pf4 Dxe5 15.Df7 Ld7 16.Ld3 Dd6 17.Te1 e5 (Zoals gezegd, zwart heeft het centrum.) 18.a4 (Dreigt Le3.) Le8 19.De6 Dxe6 20.Pxe6+ Kd7 21.Pc5+ Kc8 22. Txe5 Pbc6 23.Te2 Txe2 (Zie diagram. Dat is niet zo'n goede zet. De dames zijn wel geruild, maar dit belet wit niet om nog mat te zetten.)



24.Lxf5+! Kd8 (24...Kc7 25.Lf4+ Kb6 26.Tb1+ Kc5 27.Tb5+ Kc4 28.Ld3+ Kxc3 29.Ld2#)  
 25.Pxb7+ Kc7 26.Lf4+ Pe5 (26...Kxb7 27.Tb1+ Ka6 28.Ld3+ Ka5 29.Lc7+ Kxa4 30.Ta1#)  
 27.Txe5 Pxf5 28.Te7+ Kc6 29.Tc7+ Kb6 30.Tb1+ Ka6 (Zie diagram. Wit maakt het uit met een ruimzet.)



31.Tc6+ (En het gaat mat: 31...Lxc6 32.Pc5+ Ka5 33.Lc7#) 1-0